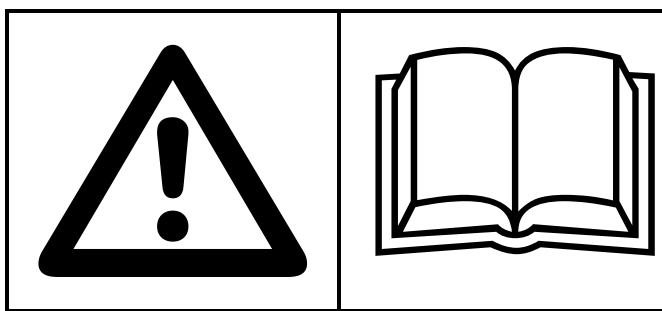


ECO STREUER	Gültig ab Maschinen Nr.: 230172
XG140 / XG200 / XG300	Version: 1.1-112003

BEDIENUNGSANLEITUNG

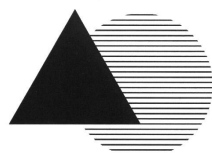
ERSATZTEILKATALOG

**Diese Bedienungsanleitung enthält wichtige Angaben zu Ihrer Sicherheit!
Vor Inbetriebnahme die Bedienungsanleitung und Sicherheitshinweise lesen
und bei der Verwendung der Maschine bzw. des Gerätes diese beachten.**



ECO STREUER

XG140 - XG200 – XG300



Eco Technologies

**Eco Technologies Planungs-
Entwicklungs- und HandelsgesmbH**
A-8403 Lebring, Philipsstraße 46
Tel. +43/3182/4420-0, Fax +43/3182/4420-17
e-mail: ecotech@ecotech.at, <http://www.ecotech.at>

ECO STREUER	Gültig ab Maschinen Nr.: 230172
XG140 / XG200 / XG300	Version: 1.1-112003

1 Konformitätserklärung

entsprechend der EG - Richtlinie 2006/42/EG

Wir
ECO TECHNOLOGIES
 Planungs-, Entwicklungs- & HandelsgmbH
 Philipsstrasse 46
 A - 8403 Lebring

erklären in alleiniger Verantwortung, dass das Produkt

*****ECO STREUER der Typenreihe XG / XH*****

(Produktname, Typ bzw. Modell, Seriennummer usw.)

auf das sich diese Erklärung bezieht, den einschlägigen grundlegenden Sicherheits- und Gesundheitsanforderungen und den Anforderungen an die Erstellung der speziellen technischen Unterlagen der **EG - Maschinenrichtlinie 2006/42/EG** und der nationalen Umsetzung dieser Richtlinie in der **Maschinensicherheitsverordnung 2010** sowie den Anforderungen der unterhalb angeführten Richtlinien bzw. Normen entspricht.

EN 12100-1:2003, EN 12100-2:2003, EN 14121-1:2007

(Titel und / oder Nummer sowie Ausgabedatum der Richtlinien bzw. Normen)

Weiters erklären wir unsere, aus der obigen Richtlinie entspringende, Verpflichtung, einzelstaatlichen Stellen auf begründetes Verlangen die speziellen Unterlagen zu der unvollständigen Maschine in digitaler Form zu übermitteln.

Besondere Hinweise:

Wir weisen darauf hin, dass die **Inbetriebnahme dieser Maschine solange untersagt** ist, bis festgestellt wurde, dass das Fahrzeug, an das diese Maschine angebaut wird,

- für den Anbau bzw. Montage von Zusatzmaschinen und -geräten gebaut und geeignet ist,
- dass hinsichtlich der Verkettung dieser Maschine mit dem Trägerfahrzeug alle Unklarheiten beseitigt sind,
- bei der Verkettung dieser Maschine mit dem Trägerfahrzeug den Hinweisen und Pflichten in dieser Bedienungsanleitung entsprochen wurde und auch hierbei keine Unklarheiten bestehen und
- dass auch das Trägerfahrzeug, an dem die Maschine angebaut wird, den Bestimmungen dieser Konformitätserklärung zu Grunde liegender Richtlinie, entspricht.

Weiters weisen wir darauf hin, dass die **Inbetriebnahme dieser Maschine solange untersagt** ist, bis Sie persönlich die Übereinstimmung der Maschine mit den mitgelieferten Dokumenten (insbesondere der Bedienungsanleitung) festgestellt haben (bei Unklarheiten diesbezüglich stehen wir Ihnen gerne zur Verfügung).

Weiters erachten wir es als unsere Pflicht, Sie darauf hinzuweisen, dass Sie dafür Verantwortung tragen, diese Bedienungsanleitung allen Bedienern der Maschine bzw. allen Personen, die Arbeiten mit und an der Maschine durchführen, auszuhändigen und sich nachweislich davon zu überzeugen, dass die Inhalte der Bedienungsanleitung, insbesondere die Risiken und Gefahren im Umgang mit der Maschine, vermittelt und verstanden wurden, bevor die Maschine in Betrieb genommen wird. Es besteht für Sie die Verpflichtung von gesetztes Wegen, die Bedienungsanleitung jederzeit bei der Maschine verfügbar zu haben. Wir empfehlen, dass zum Nachweis der Einhaltung dieser Pflichten eine Unterschrift aller in diesem Absatz angeführten Personen in der Bedienungsanleitung zu leisten ist. Diese gesetzliche Verpflichtung beinhaltet auch die Evaluierung der, von der Verkettung des Trägerfahrzeugs mit dem Anbaugerät ausgehenden Gefahren bzw. Restrisiken, für Ihre Bediener bzw. Anwender.

Name und Anschrift der Person, die bevollmächtigt ist, die technischen Unterlagen zusammenzustellen:
 Michael Suppan, Schwarzau 77, 8421 Wolfsberg

Lebring, am 10.12.2009

(Ort und Datum der Ausstellung)



(Name, Funktion und Unterschrift des Bevollmächtigten)

Ing. Johann Hackl
 Geschäftsführer

ECO STREUER	Gültig ab Maschinen Nr.: 230172
XG140 / XG200 / XG300	Version: 1.1-112003

2 Inhaltsverzeichnis

1	Konformitätserklärung	2
2	Inhaltsverzeichnis	3
3	Typenschild	4
4	Bedienungsanleitung	4
4.1	Einleitung	4
4.1.1	Umfang der Bedienungsanleitung	4
4.2	Übernahmekontrolle	4
4.3	Ersatzteil- und Zubehörbestellung	4
4.3.1	Vom Hersteller nicht genehmigte Veränderungen	5
4.4	Reparaturen	5
4.5	Gewährleistung und Haftung	5
4.6	Anbau und Montage an das Trägerfahrzeug	5
4.7	Symbol und Hinweiserklärung	6
4.8	Bestimmungsgemäße Verwendung, Technische Daten, Zubehör	6
4.9	Gefahrenhinweise	7
4.10	Streugut:	7
4.11	HYDRAULIKANLAGE:	7
4.12	SCHMIERMITTEL:	9
4.12.1	SCHMIERFETT:	9
4.12.2	HYDRAULIKÖL:	9
5	Ersatzteilkatalog	9
5.1	Rahmen	10
5.2	Antriebselemente	12
5.3	Übersetzung für Salz	14

ECO STREUER	Gültig ab Maschinen Nr.: 230172
XG140 / XG200 / XG300	Version: 1.1-112003

3 Typenschild

Type	<input type="text"/>
Bezeichnung	<input type="text"/>
Baujahr	<input type="text"/> EGew. (kg) <input type="text"/>
Masch. Nr.	<input type="text"/> U(V) / I(A) <input type="text"/>
Anbau	<input type="text"/> Q(l/min) / p(bar) <input type="text"/>
 ECO TECHNOLOGIES GmbH Philipsstrasse 46 A - 8403 Lebring / Austria www.ecotech.at	

Tragen Sie hier die Daten Ihres Typenschildes ein, damit Sie bei Ersatzteilbestellungen und Fragen immer die richtigen Teile und Auskünfte erhalten!

4 Bedienungsanleitung

Abkürzungen in dieser Bedienungsanleitung - BA = Bedienungsanleitung

4.1 Einleitung

An Ihrer neuen Maschine aus dem Hause ECO TECHNOLOGIES GmbH wollen und sollen Sie lange Zeit ungetrübte Freude haben. Voraussetzungen dafür sind Sicherheit und Zuverlässigkeit, die zu erhalten ein bestimmtes Maß an Kenntnissen im Umgang mit der Maschine, Ihrer Wartung und Pflege erfordert. Lassen Sie sich bzw. Ihr Bedienungspersonal deshalb unbedingt vor dem ersten Einsatz der Maschine von Ihrem Fachberater unterweisen und einarbeiten. Die vorliegende Bedienungsanleitung hilft Ihnen zusätzlich bei der Vermittlung der Kenntnisse, die zum sachgerechten und sicheren Anbau und Gebrauch der Maschine notwendig ist. Sollten wider Erwarten an Ihrer Maschine technische Defekte auftreten, wenden Sie sich bitte an die nächste Kundendienststelle.

4.1.1 Umfang der Bedienungsanleitung

Diese BA ist für den Anwender geschrieben worden, damit die erforderlichen Kenntnisse vermittelt werden, die für den Anbau, Verwendung und Betrieb der Maschine notwendig sind. Nur mit den notwendigen Kenntnissen können Fehler vermieden werden, damit ein störungsfreier Betrieb möglich wird. Für Schäden und Betriebsstörungen, die sich aus der Nichtbeachtung dieser BA ergeben, können wir keine Haftung übernehmen. Falls Sie aus irgendwelchen Gründen Teile der BA nicht verstehen, so teilen Sie uns dies mit; lassen Sie sich bei Unklarheiten in jeden Falle zuerst die Maschine erklären bevor Sie diese in Betrieb setzen.

4.2 Übernahmekontrolle

Bevor Sie Ihre Maschine anbauen und in Betrieb nehmen, kontrollieren Sie bitte, ob der gelieferte Maschine mit Ihrer Bestellung und Betriebsanleitung übereinstimmt. Kontrollieren Sie bitte auch die Maschine auf eventuelle Transportschäden und reklamieren Sie diese sofort beim Transportführer. Im Falle von Mängeln, teilen Sie diese unverzüglich Ihrem Lieferanten mit. Die Maschine darf solange nicht in Betrieb genommen werden, bis die Sachlage endgültig geklärt ist.

4.3 Ersatzteil- und Zubehöbestellung

Benötigen Sie Ersatzteile oder Zubehör für Ihre Maschine, dann wenden Sie sich bitte an Ihre Kundendienststelle. Wir bitten Sie, die Daten des Typenschildes für Ihre Ersatzteilbestellungen bekannt zu geben - diese Daten finden Sie auch auf der 2. Seite der BA.

ECO STREUER	Gültig ab Maschinen Nr.: 230172
XG140 / XG200 / XG300	Version: 1.1-112003

4.3.1 Vom Hersteller nicht genehmigte Veränderungen

Wir machen ausdrücklich darauf aufmerksam, dass nicht von uns gelieferte Originalteile und Zubehör auch nicht von uns geprüft und freigegeben sind. Der Einbau und /oder die Verwendung solcher Produkte kann daher unter Umständen konstruktiv vorgegebenen Eigenschaften dieser Maschine negativ verändern und dadurch die aktive und/oder passive Betriebssicherheit beeinträchtigen. Für Schäden, die durch die Verwendung von Nachbauteilen und Zubehör entstehen oder durch nicht fachgerechten Einbau von Originalteilen, ist jegliche Haftung des Herstellers ausgeschlossen.

Weiters möchten wir Sie darauf aufmerksam machen, dass, sollten Sie Veränderungen an der Maschine vornehmen, Sie von Gesetzes Wegen dazu verpflichtet sind, diese Veränderungen zu dokumentieren und eine Evaluierung der veränderten Maschine durchzuführen. Veränderungen an der Maschine können dazu führen, dass die Hersteller- Konformitätserklärung nicht mehr gültig ist.

4.4 Reparaturen

Lassen Sie alle Service- und Reparaturarbeiten nur von geschultem und fachkundigem Personal durchführen. Durch unsachgemäße Reparaturen und Wartungsarbeiten erlischt jede Garantie und Gewährleistung.

4.5 Gewährleistung und Haftung

Ansprüche bei Personen- und Sachschäden sind ausgeschlossen, wenn ein oder mehrere Punkte zutreffen

- nicht bestimmungsgemäße Verwendung der Maschine bzw. Gerätes
- mangelhafte Einschulung des Bedienungspersonales bzw. Nichtbeachtung der BA
- unsachgemäßer Anbau, fehlende Kontrolle vor Inbetriebnahme
- unsachgemäße Inbetriebnahme, Wartung und Reparatur
- eigenmächtige Veränderungen der Maschine bzw. des Gerätes
- unsachgemäß durchgeführte Service- und Reparaturarbeiten
- Verwendung von Ersatzteilen die nicht vom Hersteller sind oder vom Hersteller freigegeben wurden
- Betreiben der Maschine bzw. des Gerätes mit fehlenden bzw. defekten Sicherheits- und Schutzvorrichtungen
- mangelhafte Überwachung der Maschine bzw. des Gerätes, nicht termingerechter Austausch von Verschleißteilen
- mangelhafte Lagerung bzw. unsachgemäße Verwahrung
- höhere Gewalt - Katastrophen, Fremdeinwirkung, etc...

4.6 Anbau und Montage an das Trägerfahrzeug

Für den Anbau bzw. Montage der Maschine bzw. des Gerätes müssen alle Vorschriften der BA beachtet werden. Vor dem Anbau bzw. vor der Montage müssen noch folgende wichtige Punkte geklärt werden:

- ist das Trägerfahrzeug für den Anbau bzw. Montage von Zusatzmaschinen und -geräten geeignet
- die BA des Trägerfahrzeuges überprüfen und die Übereinstimmung der Anbauvorschriften herstellen
- ist genügend Antriebsleitung vorhanden - Nebenabtriebe, Hydraulikanschlüsse, Zug- bzw. Schubleistung, elektrische Versorgung,
- Achslasten kontrollieren, damit keine Überladung des Trägerfahrzeuges erfolgt
- Kraftheber bzw. Aufnahme auf richtige Größe und Tragfähigkeit überprüfen
- örtliche gesetzliche Bestimmungen, STVZO und Sicherheitsvorschriften prüfen und die Übereinstimmung herstellen

ECO STREUER	Gültig ab Maschinen Nr.: 230172
XG140 / XG200 / XG300	Version: 1.1-112003

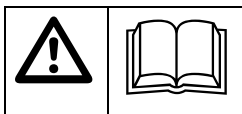
4.7 Symbol und Hinweiserklärung

Die nachfolgenden Symbole bzw. Sicherheitshinweise haben folgende Bedeutung.

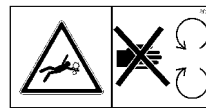


Warnhinweis - alle Stellen in der BA wo Gefahren beschrieben sind, wurden damit gekennzeichnet!

Wenn Sie feststellen, dass diese Gefahrenaufkleber an Ihrer Maschine fehlen, so müssen Sie diese sofort ersetzen. Sie können diese unter Angaben der Aufklebernummer (z.B. P809) bei uns nachbestellen.



Vor Inbetriebnahme BA und Sicherheitshinweise lesen (P800)



Gefahr durch drehende Maschinenteile (P809)



Bedienungsanleitung lesen!
Nicht zwischen Anbaugerät und Trägerfahrzeug treten!
Gefahr durch drehende Maschinenteile! (P802)

4.8 Bestimmungsgemäße Verwendung, Technische Daten, Zubehör

Technische Daten		XG140	XG200	XG300
Behältergröße	(Liter)	140	200	300
Streubreite	(cm)	100	100	125
Gesamtbreite	(cm)	115	115	140
Gewicht ca.	(Kg)	110	135	160
Aufhängung		KAT 1 / KAT 2	KAT 1 / KAT 2	KAT 1 / KAT 2
Antrieb		Zapfwelle	Zapfwelle	Zapfwelle

Die Streugeräte Typ XG140, XG200 und XG300 sind zum Streuen von trockenen, rieselfreudigem Streugut wie Sand, Splitt und Granulaten geeignet. Es ist verboten, gesundheits- und umweltschädliche Materialien zu verwenden - beachten Sie auch die Hinweise des Streugutherstellers. Die Streuer können an alle Trägerfahrzeuge, die hierfür geeignet, sind angebaut werden.

Besteht in den hier angeführten bestimmungsgemäßen Verwendungen der Maschine mit Ihrem Einsatz- bzw. Anwendungsfall keine Übereinstimmung bzw. können nicht alle Unklarheiten beseitigt werden, bitten wir Sie, **vor** dem Einsatz der Maschine sich mit dem Hersteller bzw. Ihrem Händler in Verbindung zu setzen und dies zu klären. Bitte informieren Sie uns über mögliche Anwendungsfälle, die wir nicht berücksichtigt haben.

Als Zubehör werden folgende Komponenten angeboten:

- Beleuchtungsbalken
- Abdeckplane bzw. Behälterdeckel
- Sonderanbau

ECO STREUER	Gültig ab Maschinen Nr.: 230172
XG140 / XG200 / XG300	Version: 1.1-112003

4.9 Gefahrenhinweise



Vor dem Anbau bzw. Abbau des Streuers schalten Sie den Motor des Trägerfahrzeuges und Streuers ab. Montieren Sie den Streuer an den dafür vorgesehenen Aufnahme (z.B. Schnellwechselanbaurahmen, 3 Punktaufnahme, etc.), kontrollieren Sie die einwandfreien Anbau.



Achtung bei eingeschalteter Ausbringerwelle - Verletzungsgefahr durch rotierender Welle. Achten Sie stets auf Personen und dem Verkehr - es besteht Verletzungs- & Beschädigungsgefahr durch das Streugut



Wartungs- & Reparaturarbeiten dürfen nur von geschulten und fachkundigen Personal durchgeführt werden. Die Inbetriebnahme des Streuer mit fehlenden Sicherheitsvorrichtungen ist verboten. Das Mitfahren von Personen und Mittransportieren von sonstigen Gegenständen oder Streugut am Streuer ist verboten.

4.10 Streugut:

Als Streugut können alle rieselfreudigen Materialien wie Sand, Splitt, Granulat mit einer Korngröße von 3 - 8 (10) mm verwendet werden. Streusalz kann beigemischt werden, es ist aber darauf zu achten, dass das Streugut und das Salz trocken sind, da es ansonsten zum Verkleben der Streuwelle kommt und die Funktion beeinträchtigt wird. Bitte beachten, dass nasses Streugut im Behälter bei Temperaturen unter 0 Grad gefriert und der Streuer nicht mehr funktioniert; nasses Streugut sofort entleeren. Bei Verwendung von Streusalz reinigen Sie nach dem Streuen sorgfältig die Maschine, damit reduzieren Sie die Korrosion und verlängern die Lebensdauer der Maschinenteile.



Die Streumenge richtet sich nach den Gegebenheiten und Anforderungen; als Richtwert gilt 125 g/m² (linkes Bild) bis 225 (rechtes Bild) g/m² Splitt (4/8 mm) - bei einem Schüttgewicht von ~1500 Kg/m³. Die Streumenge wird von der Korngröße des Streugutes, der Fahrgeschwindigkeit und dem Anpressdruck des Gummibodens des Streuers bestimmt.

Vermeiden Sie einen zu hohen Anpressdruck des Gummibodens, bei hohem Anpressdruck steigt der Verschleiß und der Streugummi und die Antriebsleistung wird unnötig erhöht. Den Anpressdruck können Sie über den Handhebel am Rastenblech einstellen. Der Anpressdruck soll nur so hoch sein, damit das Streugut nicht selbständig aus dem Behälter ausläuft (Einstellung am Rastenblech möglich).

WIR EMPFEHLEN IHNEN, DASS SIE NACH SAISONENDE DASS STREUGERÄT VON IHRER FACHWERKSTÄTTE WARTEN UND DIE NOTWENDIGEN REPARATURARBEITEN DURCHFÜHREN LASSEN.

4.11 HYDRAULIKANLAGE:

Die Hydraulikanlage Ihrer ECO Maschine ist werkseitig mit Hydrauliköl der Klasse HLP32 bzw. HLP46 gefüllt. Bitte beachten Sie, dass diese Öle mit dem Hydrauliköl Ihres Anbaufahrzeuges mischbar sein müssen und dass die Viskositätsbereiche übereinstimmen; ansonsten müssen Sie das Hydrauliksystem Ihrer ECO Maschine leeren und mit Ihrem Hydrauliköl spülen.

ACHTUNG - BEI NICHTBEACHTUNG DIESER PARAMETER KANN IHR FAHRZEUG EINEN SCHADEN ERLEIDEN!

Bei Arbeiten am Hydrauliksystem Ihrer ECO Maschine achten Sie bitte auf den Ölverlust, auf die fachgerechte Montage aller Teile und die vorschriftsmäßige Entsorgung des ausgetretenen Öles.

Der max. Rücklaufdruck am Trägerfahrzeug darf 10 bar nicht übersteigen - Überhitzungsgefahr des Hydrauliksystems und möglicher Bruch von Hydraulikkomponenten wie z.B. Hydromotore etc.

ECO STREUER	Gültig ab Maschinen Nr.: 230172
XG140 / XG200 / XG300	Version: 1.1-112003

Druckflüssigkeiten (Hydrauliköle):

Druckflüssigkeiten haben die Aufgabe, die hydraulische Energie vom Ort der Erzeugung zum Ort der Umwandlung zu transportieren. Daneben sollen sie den Verschleiß aufeinander gleitender Teile mindern, vor Korrosion schützen und örtlich entstehende Wärme abführen. Die Auswahl geeigneter Druckflüssigkeiten ist von Bedeutung für die Lebensdauer und Betriebssicherheit des hydraulischen Antriebs.

Betriebsbereich

Bei der Auswahl geeigneter Druckflüssigkeiten ist folgender Betriebsbereich zu berücksichtigen:

Umgebungstemperaturbereich	-30 °C bis +80 °C
Betriebstemperaturbereich	30 °C bis +60 °C
max. zulässige Betriebstemperatur	+80 °C
min. Viskosität	20 cST
Viskosität bei Betriebstemperatur	20 cST-43 cST; wobei wir eine Betriebsviskosität von 35 cST für ideal halten.

Mineralöle der Klasse HLP nach DIN 51524 Teil 2 erfüllen die gestellten Anforderungen und werden deshalb von uns besonders empfohlen. Zur Bestimmung der erforderlichen Viskositätsklasse in Abhängigkeit des Betriebstemperaturbereiches kann folgende Tabelle herangezogen werden.

Viskositätsklassen nach ISO 3448

Betriebstemperatur	Viskositätsklasse nach ISO 3448
30 - 50 °C	32
40 - 60 °C	46
50 - 70 °C	68
60 - 80 °C	100

Die Viskositätsklassen nach ISO 3448 sind bezogen auf eine Temperatur von 40 °C.

Hinweis der Einfluss der jeweiligen Umgebungstemperatur muss bei der Auswahl zusätzlich berücksichtigt werden; z.B. muss die Druckflüssigkeit bei niedrigen Starttemperaturen (unterhalb 20 °C) pumpfähig sein müssen.

Schwerentflammbare und biologisch abbaubare Druckflüssigkeiten:

Die Verwendung von HD-Motorenölen ,SAE, ATF- Druckflüssigkeiten, schwerentflammbaren und biologisch abbaubare Druckflüssigkeiten Typ HFC sowie synthetischer Art ist unter Berücksichtigung gewisser Vorkehrungen möglich. Im Anwendungsfall ist Rücksprache mit unserer zuständigen Verkaufsniederlassung erforderlich.

Filterung:

Die Filterung der Druckflüssigkeit ist von hoher Wichtigkeit. Hiermit soll erreicht werden, dass

- der Verschleiß an bewegten Teilen durch Fremdkörper reduziert wird
- Funktionsstörungen vermieden werden
- die Alterung der Druckflüssigkeit verlangsamt wird.

Bei der Auswahl eines geeigneten Filters müssen die folgenden Kenngrößen berücksichtigt werden:

- Reinheitsklasse der Druckflüssigkeit nach ISO 4406 18/13
- Filterfeinheit 10 micron,nom.
- Beta-Wert Beta 10-1,5

ECO STREUER	Gültig ab Maschinen Nr.: 230172
XG140 / XG200 / XG300	Version: 1.1-112003

4.12 SCHMIERMITTEL:

- Sofern in dieser Betriebsanleitung bei den einzelnen Maschinenkomponenten keine abweichenden Schmiermittel angegeben sind, empfehlen wir folgende Schmiermittel:

4.12.1 SCHMIERFETT:

- Hochdruck - Schmierfett, z.B. Lithiumseifenfett mit Graphitzusatz und Hochdruckadditiven oder ähnliche Produkte, mit einer Temperaturbeständigkeit von -30°C bis + 120°C

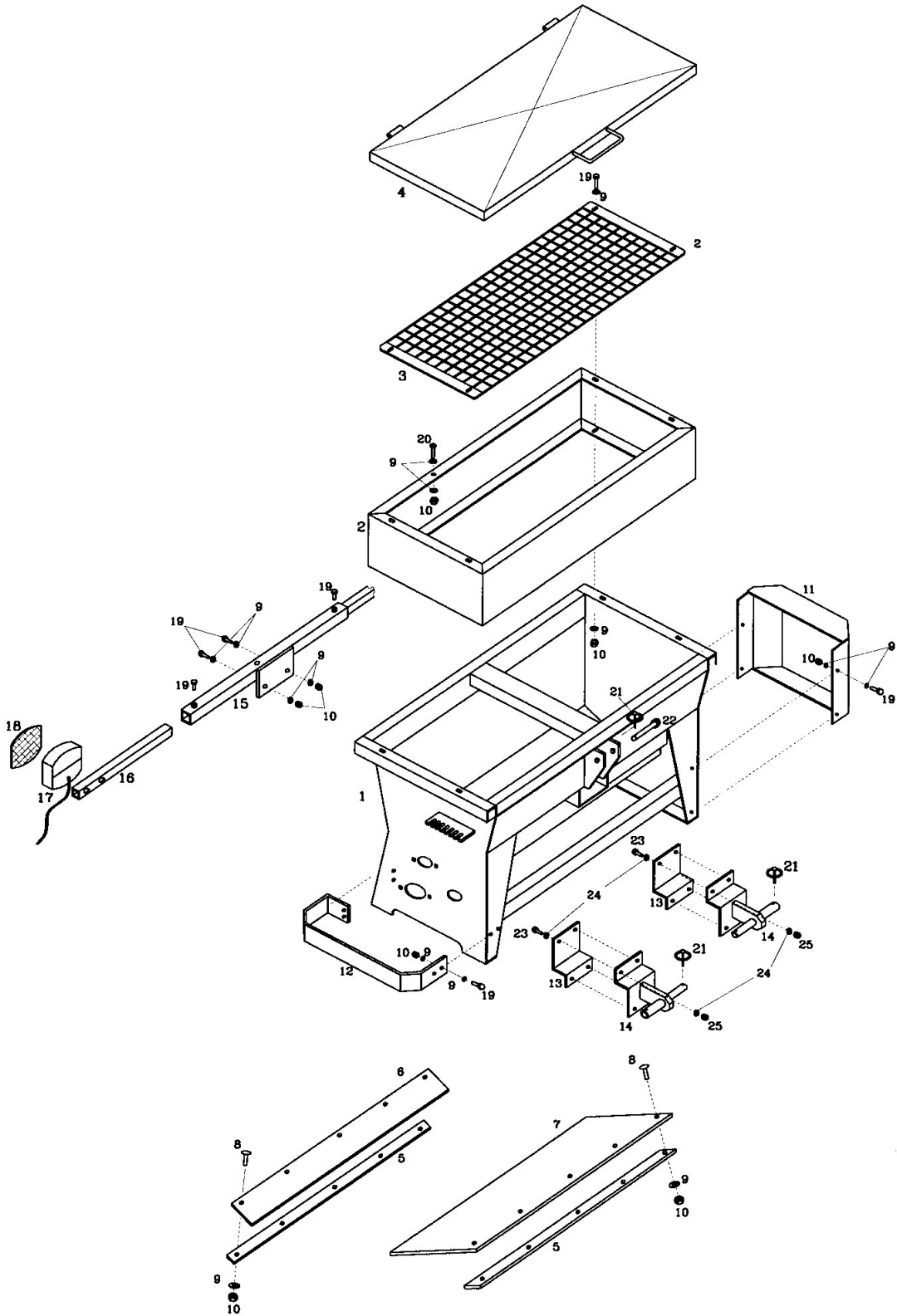
4.12.2 HYDRAULIKÖL:

Hydrauliköl der Klasse HLP32 bzw. HLP46 nach DIN 51524 - Achtung hier muss eine Übereinstimmung mit der Hydraulikölempfehlung Ihres Trägerfahrzeuges gegeben sein - siehe auch Hydraulikanlage.

5 Ersatzteilkatalog

Der Ersatzteilkatalog ist mit einer Abbildung und einer Tabelle ausgeführt. Durch die jeweiligen Positionsnummern können Sie die erforderlichen Artikeln mit der Artikelnummer bei uns nachbestellen. Der Ersatzteilkatalog ist nach Baugruppen aufgebaut. Wir bitten Sie daher sorgfältig nach zu schauen bevor Sie den erforderlichen Ersatzteil bei uns bestellen, um Missverständnisse im Vorfeld schon zu vermeiden.

5.1 Rahmen

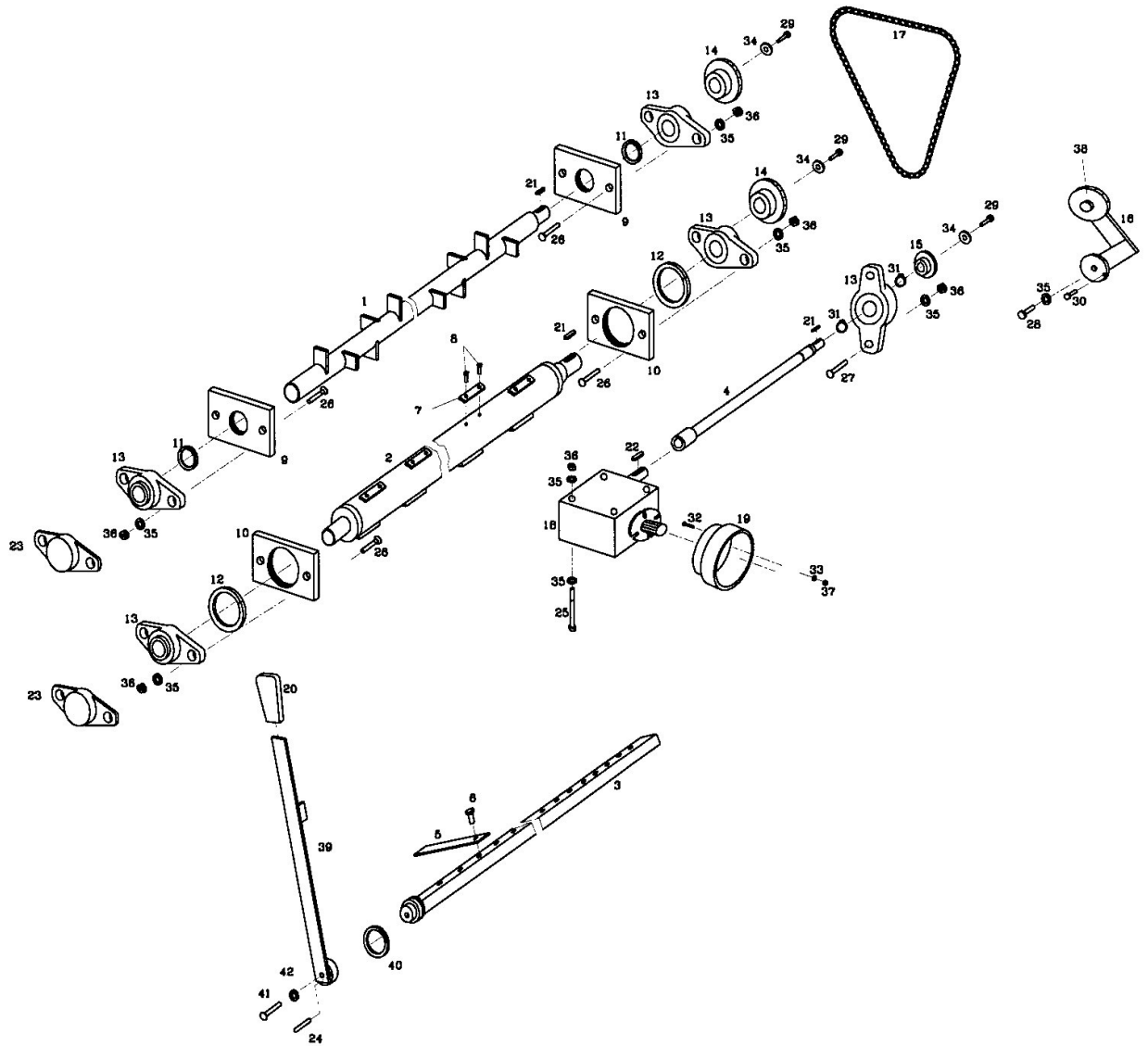


ECO STREUER	Gültig ab Maschinen Nr.: 230172
XG140 / XG200 / XG300	Version: 1.1-112003

Rahmen				
Pos.Nr.:	Ersatzteil Nr.:	Benennung		EC
		XG140/ XG200		
1	00XG-0001-001	Splittbehälter XG140		1
1	00XG-0002-001	Splittbehälter XG200		1
2	00XG-0004-001	Aufsatzrahmen		1
3	00XG-0006-002	Abdeckgitter		1
4	00XG-0008-001	Behälterdeckel		1
5	00XG-0010	Klemmleiste		2
6	00XG-0012	Dichtgummi schmal		1
7	00XG-0014	Dichtgummi breit		1
8	9SFR-8/25	Schraube		10
9	9B-8	Beilagscheibe		48
10	9MS-8	Mutter		29
		XG300		
1	00XG-0003-001	Splittbehälter		1
2	00XG-0005-001	Aufsatzrahmen		1
3	00XG-0007-001	Abdeckgitter		1
4	00XG-0009-001	Behälterdeckel		1
5	00XG-0011	Klemmleiste		2
6	00XG-0013	Dichtgummi schmal		1
7	00XG-0015	Dichtgummi breit		1
8	9SFR-8/25	Schraube		14
9	9B-8	Beilagscheibe		52
10	9MS-8	Mutter		33
		XG140/ XG200/ XG300		
11	00XG-0016-001	Schutzabdeckung		1
12	00XG-0017-001	Schutzbügel		1
13	00XG-0018	Schelle		2
14	00XG-0019	Schelle mit KAT1/2 Aufnahmebolzen		2
15	00XG-0020	Beleuchtungsbalken Hauptträger		1
16	00XG-0021	Leuchtaufnahme		2
17	11L-0001	Kabelleuchte komplett		1
18	11L-0001-001	Ersatzglas		2
19	9S-8/20	Schraube		18
20	9SZI-8/20	Schraube		1
21	9KS-8	Klappstecker		3
22	10M-0201	Bolzen		1
23	9S-10/25	Schraube		8
24	9B-10	Beilagscheibe		16
25	9MS-10	Mutter		8

ECO STREUER	Gültig ab Maschinen Nr.: 230172
XG140 / XG200 / XG300	Version: 1.1-112003

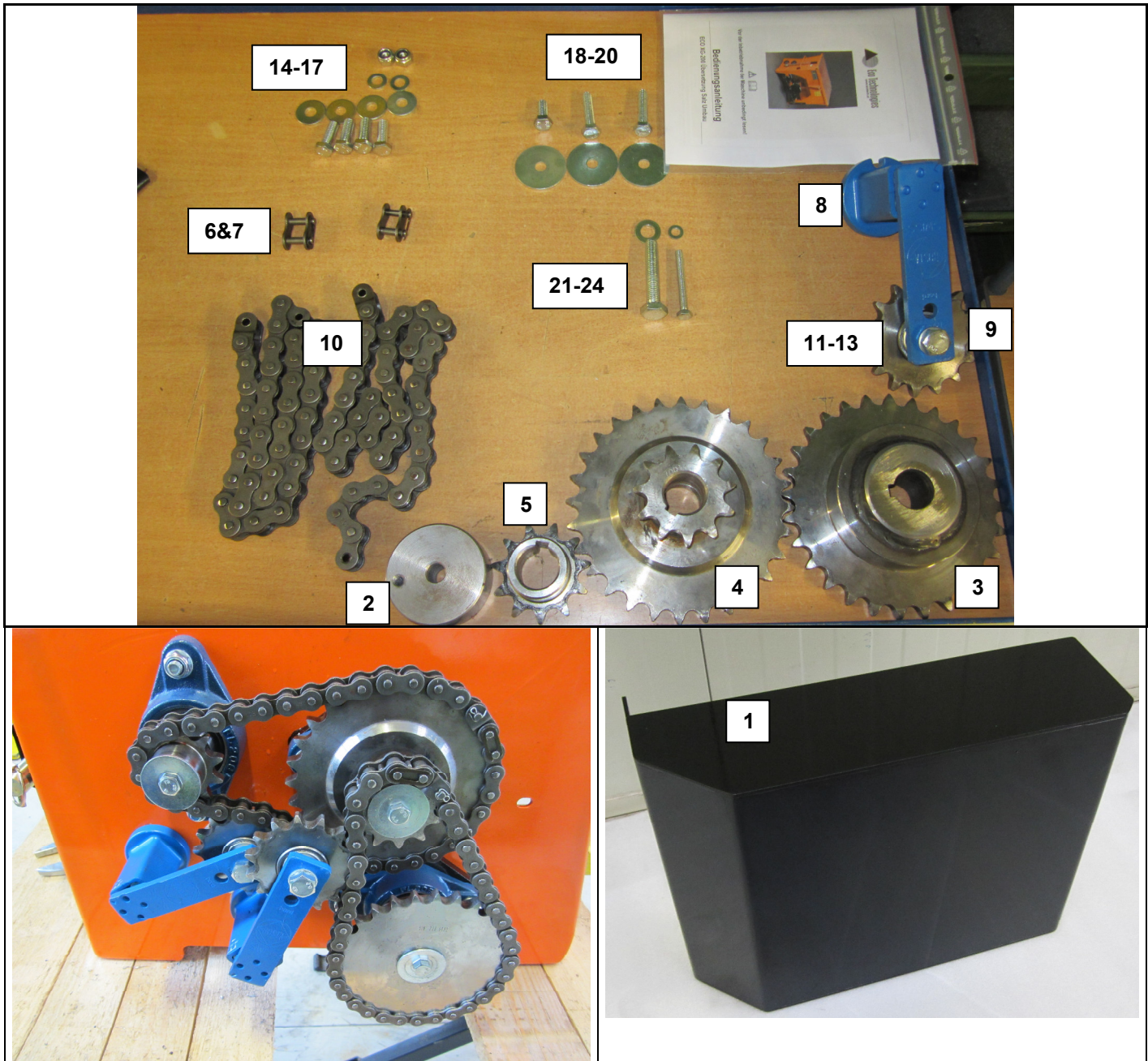
5.2 Antriebselemente



ECO STREUER	Gültig ab Maschinen Nr.: 230172
XG140 / XG200 / XG300	Version: 1.1-112003

Antriebsselemente				
Pos.Nr.:	Ersatzteil Nr.:	Benennung		EC
		XG140/ XG200		
1	00XL2-0012	Brecherwelle		1
2	00XL2-0011	Ausbringerwelle		1
3	00XG-0026-001	Federbrett		1
4	00XG-0028	Antriebswelle		1
5	00XL-0015	Flachstahlfeder		17
6	9SG-8/16	Schraube		17
7	00X-0001-5	Nocke		11
8	9SG-8/25-001	Schraube		22
		XG300		
1	00XL3-0012	Brecherwelle		1
2	00XL3-0011	Ausbringerwelle		1
3	00XG-0027-001	Federbrett		1
4	00XG-0029	Antriebswelle		1
5	00XL-0015	Flachstahlfeder		19
6	9SG-8/16	Schraube		19
7	00X-0001-5	Nocke		14
8	9SG-8/25-001	Schraube		28
		XG140/ XG200/ XG300		
9	00XG-0031	Dichtscheibe für Brecherwelle		2
10	00XG-0032	Dichtscheibe für Ausbringerwelle		2
11	00XG-0033	Filzstreifen für Brecherwellendichtscheibe		2
12	00XG-0034	Filzstreifen für Ausbringerwellendichtscheibe		2
13	6LG-UCFL206	Lager		5
14	00XG-0035	Kettenrad Z=25		2
15	00XG-0036	Kettenrad Z=12		1
16	6SP-0001	Universalspanner		1
17	00XG-0039	Rollenkette		1
18	6G-0001-001	Winkelgetriebe		1
19	6GS-0001	Schutztopf		1
20	10BE-0014	Griff		1
21	9PF-8/7/25	Paßfeder		3
22	9PF-8/4/32	Paßfeder		1
23	00XC-0070	Schutzabdeckung Lager		2
24	9SHS-6/26	Spannhülse		1
25	9S-10/120	Schraube		4
26	9SFR-10/45	Schraube		8
27	9SFR-10/30	Schraube		2
28	9S-10/25	Schraube		1
29	9S-8/20	Schraube		3
30	9SG-6/16	Schraube		1
31	9SRW-30/1.5	Wellensicherungsring		2
32	9S-6/20	Schraube		4
33	9B-6	Beilagscheibe		4
34	9B-8/40/2	Beilagscheibe		3
35	9B-10	Beilagscheibe		18
36	9MS-10	Mutter		14
37	9MS-6	Mutter		4
38	6SP-0003	Kettenradsatz		1
39	00XG-0099	Federbrettheber		1
40	9SRW-54/2	Wellensicherungsring		1
41	9S-10/55	Schraube		1
42	9B-10	Beilagscheibe		1

5.3 Übersetzung für Salz



Pos.Nr.:	Ersatzteil Nr.:	Benennung	EC
		XG200 / XG300	
1	00XG-0040	Abdeckung Kettenräder	1
2	00XG-0041	Distanz Kettenspanner	1
3	00XG-0042	Kettenrad 28 Zähne verlängert	1
4	00XG-0043	Kettenrad 28Z auf 11Z	1
5	00SGK130-0010	Kettenrad Antriebswelle	1
6	6K-SG58/1	Steckglied	2
7	6K-KG58/1	Kröpfglied	2
8	6SP-0001	Kettenspanner	1
9	6SP-0003	Kettenspannrad	1
10	6K-58/1	Rollenkette	
11	9S-10/40	Schraube	1

ECO STREUER	Gültig ab Maschinen Nr.: 230172
XG140 / XG200 / XG300	Version: 1.1-112003

12	9MS-10	Mutter		1
13	9B-10	Beilagscheibe		5
14	9S-8/25	Schraube		4
15	9B-8	Beilagscheibe		2
16	9B-8/24/2	Beilagscheibe		4
17	9MS-8	Mutter		2
18	9S-8/35	Schraube		2
19	9S-8/20	Schraube		1
20	9B-8/40/2	Beilagscheibe		3
21	9S-10/55	Schraube		1
22	9B-10	Beilagscheibe		1
23	9S-6/50	Schraube		1
24	9B-6	Beilagscheibe		1

ECO STREUER	Gültig ab Maschinen Nr.: 230172
XG140 / XG200 / XG300	Version: 1.1-112003



Eco Technologies

**Eco Technologies Planungs-
Entwicklungs- und HandelsgesmbH**

A-8403 Lebring, Philipsstraße 46

Tel. +43/3182/4420-0, Fax +43/3182/4420-17

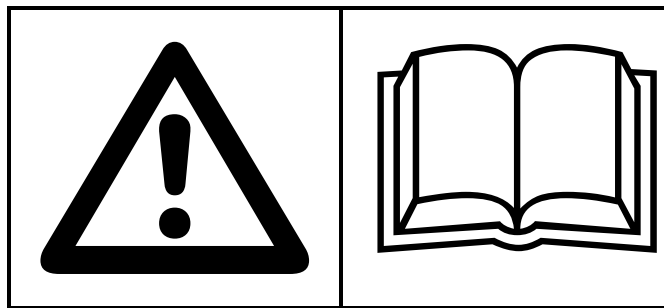
e-mail: ecotech@ecotech.at, <http://www.ecotech.at>

ECO STREUER	Gültig ab Maschinen Nr.: 230172
XH140 / XH200 / XH300	Version: 1.1-112003

BEDIENUNGSANLEITUNG

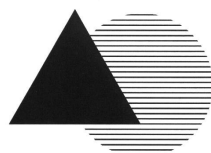
ERSATZTEILKATALOG

**Diese Bedienungsanleitung enthält wichtige Angaben zu Ihrer Sicherheit!
Vor Inbetriebnahme die Bedienungsanleitung und Sicherheitshinweise lesen
und bei der Verwendung der Maschine bzw. des Gerätes diese beachten.**



ECO STREUER

XH140 - XH200 – XH300



Eco Technologies

**Eco Technologies Planungs-
Entwicklungs- und HandelsgesmbH**

A-8403 Lebring, Philipsstraße 46

Tel. +43/3182/4420-0, Fax +43/3182/4420-17

e-mail: ecotech@ecotech.at, <http://www.ecotech.at>

ECO STREUER	Gültig ab Maschinen Nr.: 230172
XH140 / XH200 / XH300	Version: 1.1-112003

1 Konformitätserklärung

entsprechend der EG - Richtlinie 2006/42/EG

Wir
ECO TECHNOLOGIES
 Planungs-, Entwicklungs- & HandelsgmbH
 Philipsstrasse 46
 A - 8403 Lebring

erklären in alleiniger Verantwortung, dass das Produkt

*****ECO STREUER der Typenreihe XG / XH*****

(Produktname, Typ bzw. Modell, Seriennummer usw.)

auf das sich diese Erklärung bezieht, den einschlägigen grundlegenden Sicherheits- und Gesundheitsanforderungen und den Anforderungen an die Erstellung der speziellen technischen Unterlagen der **EG - Maschinenrichtlinie 2006/42/EG** und der nationalen Umsetzung dieser Richtlinie in der **Maschinensicherheitsverordnung 2010** sowie den Anforderungen der unterhalb angeführten Richtlinien bzw. Normen entspricht.

EN 12100-1:2003, EN 12100-2:2003, EN 14121-1:2007

(Titel und / oder Nummer sowie Ausgabedatum der Richtlinien bzw. Normen)

Weiters erklären wir unsere, aus der obigen Richtlinie entspringende, Verpflichtung, einzelstaatlichen Stellen auf begründetes Verlangen die speziellen Unterlagen zu der unvollständigen Maschine in digitaler Form zu übermitteln.

Besondere Hinweise:

Wir weisen darauf hin, dass die **Inbetriebnahme dieser Maschine solange untersagt** ist, bis festgestellt wurde, dass das Fahrzeug, an das diese Maschine angebaut wird,

- für den Anbau bzw. Montage von Zusatzmaschinen und -geräten gebaut und geeignet ist,
- dass hinsichtlich der Verkettung dieser Maschine mit dem Trägerfahrzeug alle Unklarheiten beseitigt sind,
- bei der Verkettung dieser Maschine mit dem Trägerfahrzeug den Hinweisen und Pflichten in dieser Bedienungsanleitung entsprochen wurde und auch hierbei keine Unklarheiten bestehen und
- dass auch das Trägerfahrzeug, an dem die Maschine angebaut wird, den Bestimmungen dieser Konformitätserklärung zu Grunde liegender Richtlinie, entspricht.

Weiters weisen wir darauf hin, dass die **Inbetriebnahme dieser Maschine solange untersagt** ist, bis Sie persönlich die Übereinstimmung der Maschine mit den mitgelieferten Dokumenten (insbesondere der Bedienungsanleitung) festgestellt haben (bei Unklarheiten diesbezüglich stehen wir Ihnen gerne zur Verfügung).

Weiters erachten wir es als unsere Pflicht, Sie darauf hinzuweisen, dass Sie dafür Verantwortung tragen, diese Bedienungsanleitung allen Bedienern der Maschine bzw. allen Personen, die Arbeiten mit und an der Maschine durchführen, auszuhändigen und sich nachweislich davon zu überzeugen, dass die Inhalte der Bedienungsanleitung, insbesondere die Risiken und Gefahren im Umgang mit der Maschine, vermittelt und verstanden wurden, bevor die Maschine in Betrieb genommen wird. Es besteht für Sie die Verpflichtung von gesetztes Wegen, die Bedienungsanleitung jederzeit bei der Maschine verfügbar zu haben. Wir empfehlen, dass zum Nachweis der Einhaltung dieser Pflichten eine Unterschrift aller in diesem Absatz angeführten Personen in der Bedienungsanleitung zu leisten ist. Diese gesetzliche Verpflichtung beinhaltet auch die Evaluierung der, von der Verkettung des Trägerfahrzeugs mit dem Anbaugerät ausgehenden Gefahren bzw. Restrisiken, für Ihre Bediener bzw. Anwender.

Name und Anschrift der Person, die bevollmächtigt ist, die technischen Unterlagen zusammenzustellen:
 Michael Suppan, Schwarzau 77, 8421 Wolfsberg

Lebring, am 10.12.2009

(Ort und Datum der Ausstellung)



(Name, Funktion und Unterschrift des Bevollmächtigten)

Ing. Johann Hackl
 Geschäftsführer

ECO STREUER	Gültig ab Maschinen Nr.: 230172
XH140 / XH200 / XH300	Version: 1.1-112003

2 Inhaltsverzeichnis

1	Konformitätserklärung	2
2	Inhaltsverzeichnis	3
3	Typenschild	4
4	Bedienungsanleitung	4
4.1	Einleitung	4
4.1.1	Umfang der Bedienungsanleitung	4
4.2	Übernahmekontrolle	4
4.3	Ersatzteil- und Zubehörbestellung	4
4.3.1	Vom Hersteller nicht genehmigte Veränderungen	5
4.4	Reparaturen	5
4.5	Gewährleistung und Haftung	5
4.6	Anbau und Montage an das Trägerfahrzeug	5
4.7	Symbol und Hinweiserklärung	6
4.8	Bestimmungsgemäße Verwendung, Technische Daten, Zubehör	6
4.9	Gefahrenhinweise	7
4.10	Streugut:	7
4.11	HYDRAULIKANLAGE:	7
4.12	SCHMIERMITTEL:	9
4.12.1	SCHMIERFETT:	9
4.12.2	HYDRAULIKÖL:	9
5	Ersatzteilkatalog	9
5.1	Rahmen	10
5.2	Antriebselemente	12
5.3	Hydraulische Mengenregelung	14

ECO STREUER	Gültig ab Maschinen Nr.: 230172
XH140 / XH200 / XH300	Version: 1.1-112003

3 Typenschild

Type	<input type="text"/>		
Bezeichnung	<input type="text"/>		
Baujahr	<input type="text"/>	EGew. (kg)	<input type="text"/>
Masch. Nr.	<input type="text"/>	U(V) / I(A)	<input type="text"/>
Anbau	<input type="text"/>	Q(l/min) / p(bar)	<input type="text"/>



Tragen Sie hier die Daten Ihres Typenschildes ein, damit Sie bei Ersatzteilbestellungen und Fragen immer die richtigen Teile und Auskünfte erhalten!

4 Bedienungsanleitung

Abkürzungen in dieser Bedienungsanleitung - BA = Bedienungsanleitung

4.1 Einleitung

An Ihrem neuen Maschine aus dem Hause ECO TECHNOLOGIES GmbH wollen und sollen Sie lange Zeit ungetrübte Freude haben. Voraussetzungen dafür sind Sicherheit und Zuverlässigkeit, die zu erhalten ein bestimmtes Maß an Kenntnissen im Umgang mit der Maschine, Ihrer Wartung und Pflege erfordert.

Lassen Sie sich bzw. Ihr Bedienungspersonal deshalb unbedingt vor dem ersten Einsatz der Maschine von Ihrem Fachberater unterweisen und einarbeiten. Die vorliegende Bedienungsanleitung hilft Ihnen zusätzlich bei der Vermittlung der Kenntnisse, die zum sachgerechten und sicheren Anbau und Gebrauch der Maschine notwendig ist. Sollten wider Erwarten an Ihrer Maschine technische Defekte auftreten, wenden Sie sich bitte an die nächste Kundendienststelle.

4.1.1 Umfang der Bedienungsanleitung

Diese BA ist für den Anwender geschrieben worden, damit die erforderlichen Kenntnisse vermittelt werden, die für den Anbau, Verwendung und Betrieb der Maschine notwendig sind.

Nur mit den notwendigen Kenntnissen können Fehler vermieden werden, damit ein störungsfreier Betrieb möglich wird. Für Schäden und Betriebsstörungen, die sich aus der Nichtbeachtung dieser BA ergeben, können wir keine Haftung übernehmen. Falls Sie aus irgendwelchen Gründen Teile der BA nicht verstehen, so teilen Sie uns dies mit; lassen Sie sich bei Unklarheiten in jeden Falle zuerst die Maschine erklären bevor Sie diese in Betrieb setzen.

4.2 Übernahmekontrolle

Bevor Sie Ihre Maschine anbauen und in Betrieb nehmen, kontrollieren Sie bitte, ob der gelieferte Maschine mit Ihrer Bestellung und Betriebsanleitung übereinstimmt. Kontrollieren Sie bitte auch die Maschine auf eventuelle Transportschäden und reklamieren Sie diese sofort beim Transportführer. Im Falle von Mängeln, teilen Sie diese unverzüglich Ihrem Lieferanten mit. Die Maschine darf solange nicht in Betrieb genommen werden, bis die Sachlage endgültig geklärt ist.

4.3 Ersatzteil- und Zubehöbestellung

Benötigen Sie Ersatzteile oder Zubehör für Ihre Maschine, dann wenden Sie sich bitte an Ihre Kundendienststelle. Wir bitten Sie, die Daten des Typenschildes für Ihre Ersatzteilbestellungen bekannt zu geben - diese Daten finden Sie auch auf der 2. Seite der BA.

ECO STREUER	Gültig ab Maschinen Nr.: 230172
XH140 / XH200 / XH300	Version: 1.1-112003

4.3.1 Vom Hersteller nicht genehmigte Veränderungen

Wir machen ausdrücklich darauf aufmerksam, dass nicht von uns gelieferte Originalteile und Zubehör auch nicht von uns geprüft und freigegeben sind. Der Einbau und /oder die Verwendung solcher Produkte kann daher unter Umständen konstruktiv vorgegebenen Eigenschaften dieser Maschine negativ verändern und dadurch die aktive und/oder passive Betriebssicherheit beeinträchtigen. Für Schäden, die durch die Verwendung von Nachbauteilen und Zubehör entstehen oder durch nicht fachgerechten Einbau von Originalteilen, ist jegliche Haftung des Herstellers ausgeschlossen.

Weiters möchten wir Sie darauf aufmerksam machen, dass, sollten Sie Veränderungen an der Maschine vornehmen, Sie von Gesetzes Wegen dazu verpflichtet sind, diese Veränderungen zu dokumentieren und eine Evaluierung der veränderten Maschine durchzuführen. Veränderungen an der Maschine können dazu führen, dass die Hersteller- Konformitätserklärung nicht mehr gültig ist.

4.4 Reparaturen

Lassen Sie alle Service- und Reparaturarbeiten nur von geschultem und fachkundigem Personal durchführen. Durch unsachgemäße Reparaturen und Wartungsarbeiten erlischt jede Garantie und Gewährleistung.

4.5 Gewährleistung und Haftung

Ansprüche bei Personen- und Sachschäden sind ausgeschlossen, wenn ein oder mehrere Punkte zutreffen

- nicht bestimmungsgemäße Verwendung der Maschine bzw. Gerätes
- mangelhafte Einschulung des Bedienungspersonales bzw. Nichtbeachtung der BA
- unsachgemäßer Anbau, fehlende Kontrolle vor Inbetriebnahme
- unsachgemäße Inbetriebnahme, Wartung und Reparatur
- eigenmächtige Veränderungen der Maschine bzw. des Gerätes
- unsachgemäß durchgeführte Service- und Reparaturarbeiten
- Verwendung von Ersatzteilen die nicht vom Hersteller sind oder vom Hersteller freigegeben wurden
- Betreiben der Maschine bzw. des Gerätes mit fehlenden bzw. defekten Sicherheits- und Schutzvorrichtungen
- mangelhafte Überwachung der Maschine bzw. des Gerätes, nicht termingerechter Austausch von Verschleißteilen
- mangelhafte Lagerung bzw. unsachgemäße Verwahrung
- höhere Gewalt - Katastrophen, Fremdeinwirkung, etc...

4.6 Anbau und Montage an das Trägerfahrzeug

Für den Anbau bzw. Montage der Maschine bzw. des Gerätes müssen alle Vorschriften der BA beachtet werden. Vor dem Anbau bzw. vor der Montage müssen noch folgende wichtige Punkte geklärt werden:

- ist das Trägerfahrzeug für den Anbau bzw. Montage von Zusatzmaschinen und -geräten geeignet
- die BA des Trägerfahrzeuges überprüfen und die Übereinstimmung der Anbauvorschriften herstellen
- ist genügend Antriebsleitung vorhanden - Nebenabtriebe, Hydraulikanschlüsse, Zug- bzw. Schubleistung, elektrische Versorgung,
- Achslasten kontrollieren, damit keine Überladung des Trägerfahrzeuges erfolgt
- Kraftheber bzw. Aufnahme auf richtige Größe und Tragfähigkeit überprüfen
- örtliche gesetzliche Bestimmungen, STVZO und Sicherheitsvorschriften prüfen und die Übereinstimmung herstellen

ECO STREUER	Gültig ab Maschinen Nr.: 230172
XH140 / XH200 / XH300	Version: 1.1-112003

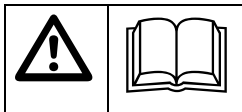
4.7 Symbol und Hinweiserklärung

Die nachfolgenden Symbole bzw. Sicherheitshinweise haben folgende Bedeutung.

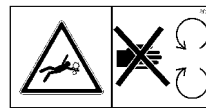


Warnhinweis - alle Stellen in der BA wo Gefahren beschrieben sind, wurden damit gekennzeichnet!

Wenn Sie feststellen, dass diese Gefahrenaufkleber an Ihrer Maschine fehlen, so müssen Sie diese sofort ersetzen. Sie können diese unter Angaben der Aufklebernummer (z.B. P809) bei uns nachbestellen.



Vor Inbetriebnahme BA und Sicherheitshinweise lesen (P800)



Gefahr durch drehende Maschinenteile (P809)



Bedienungsanleitung lesen!
Nicht zwischen Anbaugerät und Trägerfahrzeug treten!
Gefahr durch drehende Maschinenteile! (P802)

4.8 Bestimmungsgemäße Verwendung, Technische Daten, Zubehör

Technische Daten		XH140	XH200	XH300
Behältergröße	(Liter)	140	200	300
Streubreite	(cm)	100	100	125
Gesamtbreite	(cm)	115	115	140
Gewicht ca.	(Kg)	110	135	160
Aufhängung		KAT 1 / KAT 2	KAT 1 / KAT 2	KAT 1 / KAT 2
Antrieb		Hydraulik	Hydraulik	Hydraulik

Die Streugeräte Typ XH200 und XH300 sind zum Streuen von trockenen, rieselfreudigem Streugut wie Sand, Splitt und Granulaten geeignet. Es ist verboten, gesundheits- und umweltschädliche Materialien zu verwenden - beachten Sie auch die Hinweise des Streugutherstellers. Die Streuer können an alle Trägerfahrzeuge, die hierfür geeignet, sind angebaut werden.

Besteht in den hier angeführten bestimmungsgemäßen Verwendungen der Maschine mit Ihrem Einsatz- bzw. Anwendungsfall keine Übereinstimmung bzw. können nicht alle Unklarheiten beseitigt werden, bitten wir Sie, vor dem Einsatz der Maschine sich mit dem Hersteller bzw. Ihrem Händler in Verbindung zu setzen und dies zu klären. Bitte informieren Sie uns über mögliche Anwendungsfälle, die wir nicht berücksichtigt haben.

Als Zubehör werden folgende Komponenten angeboten:

- Beleuchtungsbalken
- Abdeckplane bzw. Behälterdeckel
- Sonderanbau

ECO STREUER	Gültig ab Maschinen Nr.: 230172
XH140 / XH200 / XH300	Version: 1.1-112003

4.9 Gefahrenhinweise



Vor dem Anbau bzw. Abbau des Streuers schalten Sie den Motor des Trägerfahrzeuges und Streuers ab. Montieren Sie den Streuer an den dafür vorgesehenen Aufnahme (z.B. Schnellwechselanbaurahmen, 3 Punktaufnahme, etc.), kontrollieren Sie die einwandfreien Anbau.



Achtung bei eingeschalteter Ausbringerwelle - Verletzungsgefahr durch rotierender Welle. Achten Sie stets auf Personen und dem Verkehr - es besteht Verletzungs- & Beschädigungsgefahr durch das Streugut



Wartungs- & Reparaturarbeiten dürfen nur von geschulten und fachkundigen Personal durchgeführt werden. Die Inbetriebnahme des Streuer mit fehlenden Sicherheitsvorrichtungen ist verboten. Das Mitfahren von Personen und Mittransportieren von sonstigen Gegenständen oder Streugut am Streuer ist verboten.

4.10 Streugut:

Als Streugut können alle rieselfreudigen Materialien wie Sand, Splitt, Granulat mit einer Korngröße von 3 - 8 (10) mm verwendet werden. Streusalz kann beigemischt werden, es ist aber darauf zu achten, dass das Streugut und das Salz trocken sind, da es ansonsten zum Verkleben der Streuwelle kommt und die Funktion beeinträchtigt wird. Bitte beachten, dass nasses Streugut im Behälter bei Temperaturen unter 0 Grad gefriert und der Streuer nicht mehr funktioniert; nasses Streugut sofort entleeren. Bei Verwendung von Streusalz reinigen Sie nach dem Streuen sorgfältig die Maschine, damit reduzieren Sie die Korrosion und verlängern die Lebensdauer der Maschinenteile.



Die Streumenge richtet sich nach den Gegebenheiten und Anforderungen; als Richtwert gilt 125 g/m² (linkes Bild) bis 225 (rechtes Bild) g/m² Splitt (4/8 mm) - bei einem Schüttgewicht von ~1500 Kg/m³. Die Streumenge wird von der Korngröße des Streugutes, der Fahrgeschwindigkeit und dem Anpressdruck des Gummibodens des Streuers bestimmt.

Vermeiden Sie einen zu hohen Anpressdruck des Gummibodens, bei hohem Anpressdruck steigt der Verschleiß und der Streugummi und die Antriebsleistung wird unnötig erhöht. Den Anpressdruck können Sie über den Handhebel am Rastenblech einstellen. Der Anpressdruck soll nur so hoch sein, damit das Streugut nicht selbständig aus dem Behälter ausläuft (Einstellung am Rastenblech möglich).

WIR EMPFEHLEN IHNEN, DASS SIE NACH SAISONENDE DASS STREUGERÄT VON IHRER FACHWERKSTÄTTE WARTEN UND DIE NOTWENDIGEN REPARATURARBEITEN DURCHFÜHREN LASSEN.

4.11 HYDRAULIKANLAGE:

Die Hydraulikanlage Ihrer ECO Maschine ist werkseitig mit Hydrauliköl der Klasse HLP32 bzw. HLP46 gefüllt. Bitte beachten Sie, dass diese Öle mit dem Hydrauliköl Ihres Anbaufahrzeuges mischbar sein müssen und dass die Viskositätsbereiche übereinstimmen; ansonsten müssen Sie das Hydrauliksystem Ihrer ECO Maschine leeren und mit Ihrem Hydrauliköl spülen.

ACHTUNG - BEI NICHTBEACHTUNG DIESER PARAMETER KANN IHR FAHRZEUG EINEN SCHADEN ERLEIDEN!

Bei Arbeiten am Hydrauliksystem Ihrer ECO Maschine achten Sie bitte auf den Ölverlust, auf die fachgerechte Montage aller Teile und die vorschriftsmäßige Entsorgung des ausgetretenen Öles.

Der max. Rücklaufdruck am Trägerfahrzeug darf 10 bar nicht übersteigen - Überhitzungsgefahr des Hydrauliksystems und möglicher Bruch von Hydraulikkomponenten wie z.B. Hydromotore etc.

ECO STREUER	Gültig ab Maschinen Nr.: 230172
XH140 / XH200 / XH300	Version: 1.1-112003

Druckflüssigkeiten (Hydrauliköle):

Druckflüssigkeiten haben die Aufgabe, die hydraulische Energie vom Ort der Erzeugung zum Ort der Umwandlung zu transportieren. Daneben sollen sie den Verschleiß aufeinander gleitender Teile mindern, vor Korrosion schützen und örtlich entstehende Wärme abführen. Die Auswahl geeigneter Druckflüssigkeiten ist von Bedeutung für die Lebensdauer und Betriebssicherheit des hydraulischen Antriebs.

Betriebsbereich

Bei der Auswahl geeigneter Druckflüssigkeiten ist folgender Betriebsbereich zu berücksichtigen:

Umgebungstemperaturbereich	-30 °C bis +80 °C
Betriebstemperaturbereich	30 °C bis +60 °C
max. zulässige Betriebstemperatur	+80 °C
min. Viskosität	20 cST
Viskosität bei Betriebstemperatur	20 cST-43 cST; wobei wir eine Betriebsviskosität von 35 cST für ideal halten.

Mineralöle der Klasse HLP nach DIN 51524 Teil 2 erfüllen die gestellten Anforderungen und werden deshalb von uns besonders empfohlen. Zur Bestimmung der erforderlichen Viskositätsklasse in Abhängigkeit des Betriebstemperaturbereiches kann folgende Tabelle herangezogen werden.

Viskositätsklassen nach ISO 3448

Betriebstemperatur	Viskositätsklasse nach ISO 3448
30 - 50 °C	32
40 - 60 °C	46
50 - 70 °C	68
60 - 80 °C	100

Die Viskositätsklassen nach ISO 3448 sind bezogen auf eine Temperatur von 40 °C.

Hinweis der Einfluss der jeweiligen Umgebungstemperatur muss bei der Auswahl zusätzlich berücksichtigt werden; z.B. muss die Druckflüssigkeit bei niedrigen Starttemperaturen (unterhalb 20 °C) pumpfähig sein müssen.

Schwerentflammbare und biologisch abbaubare Druckflüssigkeiten:

Die Verwendung von HD-Motorenölen ,SAE, ATF- Druckflüssigkeiten, schwerentflammbaren und biologisch abbaubare Druckflüssigkeiten Typ HFC sowie synthetischer Art ist unter Berücksichtigung gewisser Vorkehrungen möglich. Im Anwendungsfall ist Rücksprache mit unserer zuständigen Verkaufsniederlassung erforderlich.

Filterung:

Die Filterung der Druckflüssigkeit ist von hoher Wichtigkeit. Hiermit soll erreicht werden, dass

- der Verschleiß an bewegten Teilen durch Fremdkörper reduziert wird
- Funktionsstörungen vermieden werden
- die Alterung der Druckflüssigkeit verlangsamt wird.

Bei der Auswahl eines geeigneten Filters müssen die folgenden Kenngrößen berücksichtigt werden:

- Reinheitsklasse der Druckflüssigkeit nach ISO 4406 18/13
- Filterfeinheit 10 micron,nom.
- Beta-Wert Beta 10-1,5

ECO STREUER	Gültig ab Maschinen Nr.: 230172
XH140 / XH200 / XH300	Version: 1.1-112003

4.12 SCHMIERMITTEL:

- Sofern in dieser Betriebsanleitung bei den einzelnen Maschinenkomponenten keine abweichenden Schmiermittel angegeben sind, empfehlen wir folgende Schmiermittel:

4.12.1 SCHMIERFETT:

- Hochdruck - Schmierfett, z.B. Lithiumseifenfett mit Graphitzusatz und Hochdruckadditiven oder ähnliche Produkte, mit einer Temperaturbeständigkeit von -30°C bis + 120°C

4.12.2 HYDRAULIKÖL:

Hydrauliköl der Klasse HLP32 bzw. HLP46 nach DIN 51524 - Achtung hier muss eine Übereinstimmung mit der Hydraulikölempfehlung Ihres Trägerfahrzeuges gegeben sein - siehe auch Hydraulikanlage.

5 Ersatzteilkatalog

Der Ersatzteilkatalog ist mit einer Abbildung und einer Tabelle ausgeführt. Durch die jeweiligen Positionsnummern können Sie die erforderlichen Artikeln mit der Artikelnummer bei uns nachbestellen. Der Ersatzteilkatalog ist nach Baugruppen aufgebaut. Wir bitten Sie daher sorgfältig nach zu schauen bevor Sie den erforderlichen Ersatzteil bei uns bestellen, um Missverständnisse im Vorfeld schon zu vermeiden.

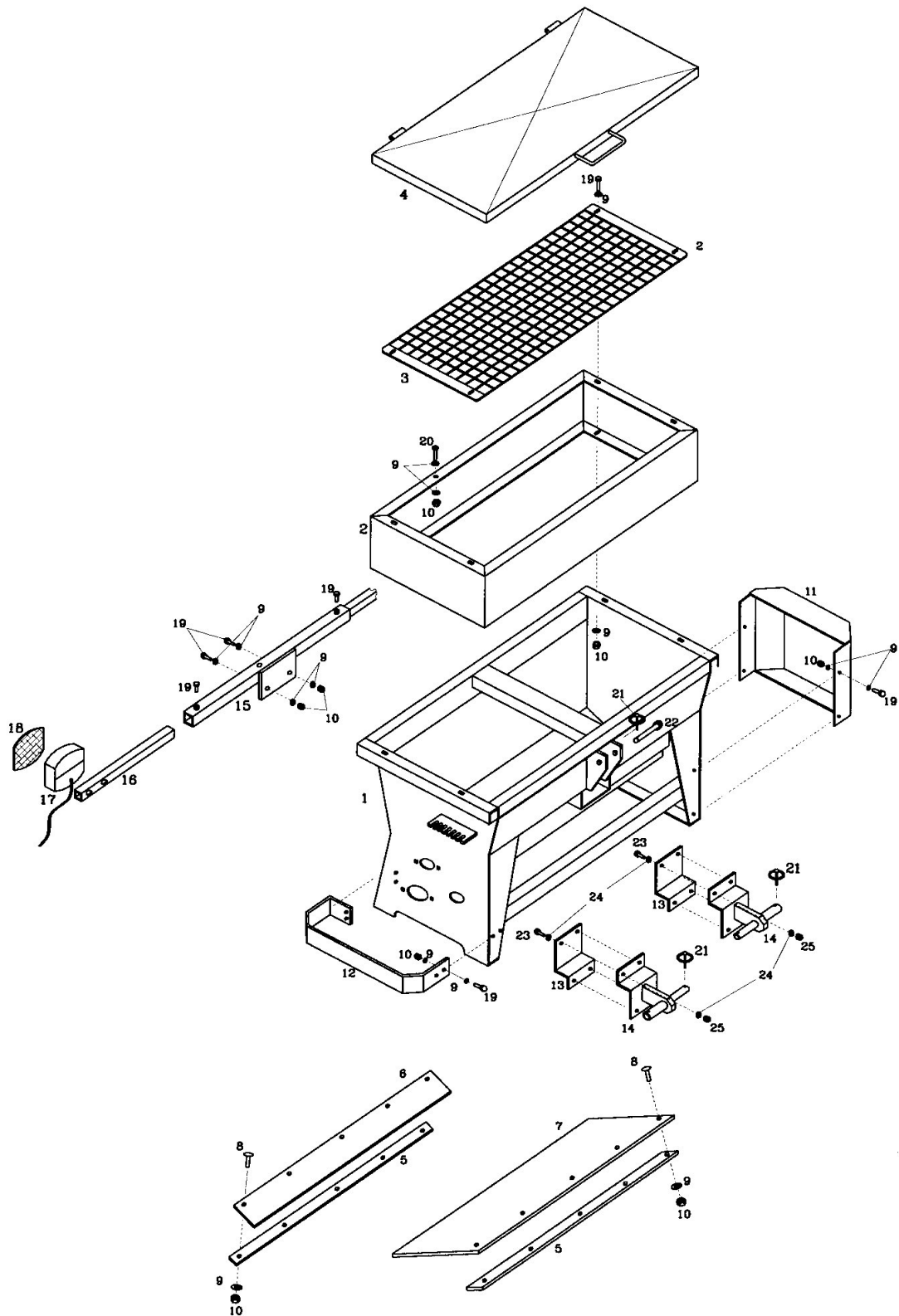
ECO STREUER

XH140 / XH200 / XH300

Gültig ab Maschinen Nr.: 230172

Version: 1.1-112003

5.1 Rahmen



ECO STREUER	Gültig ab Maschinen Nr.: 230172
XH140 / XH200 / XH300	Version: 1.1-112003

Rahmen				
Pos.Nr.:	Ersatzteil Nr.:	Benennung		EC
		XH140/ XH200		
1	00XH-0001-001	Splittbehälter XH-140		1
1	00XH-0002-001	Splittbehälter XH-200		1
2	00XG-0004-001	Aufsatzrahmen		1
3	00XG-0006-002	Abdeckgitter		1
4	00XG-0008-001	Behälterdeckel		1
5	00XG-0010	Klemmleiste		2
6	00XG-0012	Dichtgummi schmal		1
7	00XG-0014	Dichtgummi breit		1
8	9SFR-8/25	Schraube		10
9	9B-8	Beilagscheibe		48
10	9MS-8	Mutter		29
		XH300		
1	00XH-0003-001	Splittbehälter		1
2	00XG-0005-001	Aufsatzrahmen		1
3	00XG-0007-001	Abdeckgitter		1
4	00XG-0009-001	Behälterdeckel		1
5	00XG-0011	Klemmleiste		2
6	00XG-0013	Dichtgummi schmal		1
7	00XG-0015	Dichtgummi breit		1
8	9SFR-8/25	Schraube		14
9	9B-8	Beilagscheibe		52
10	9MS-8	Mutter		33
		XH140/ XH200/ XH300		
11	00XG-0016-001	Schutzabdeckung		1
12	00XG-0017-001	Schutzbügel		1
13	00XG-0018	Schelle		2
14	00XG-0019	Schelle mit KAT1/2 Aufnahmebolzen		2
15	00XG-0020	Beleuchtungsbalken Hauptträger		1
16	00XG-0021	Leuchtaufnahme		2
17	11L-0001	Kabelleuchte komplett		1
18	11L-0001-001	Ersatzglas		2
19	9S-8/20	Schraube		18
20	9SZI-8/20	Schraube		1
21	9KS-8	Klappstecker		3
22	10M-0201	Bolzen		1
23	9S-10/25	Schraube		8
24	9B-10	Beilagscheibe		16
25	9MS-10	Mutter		8

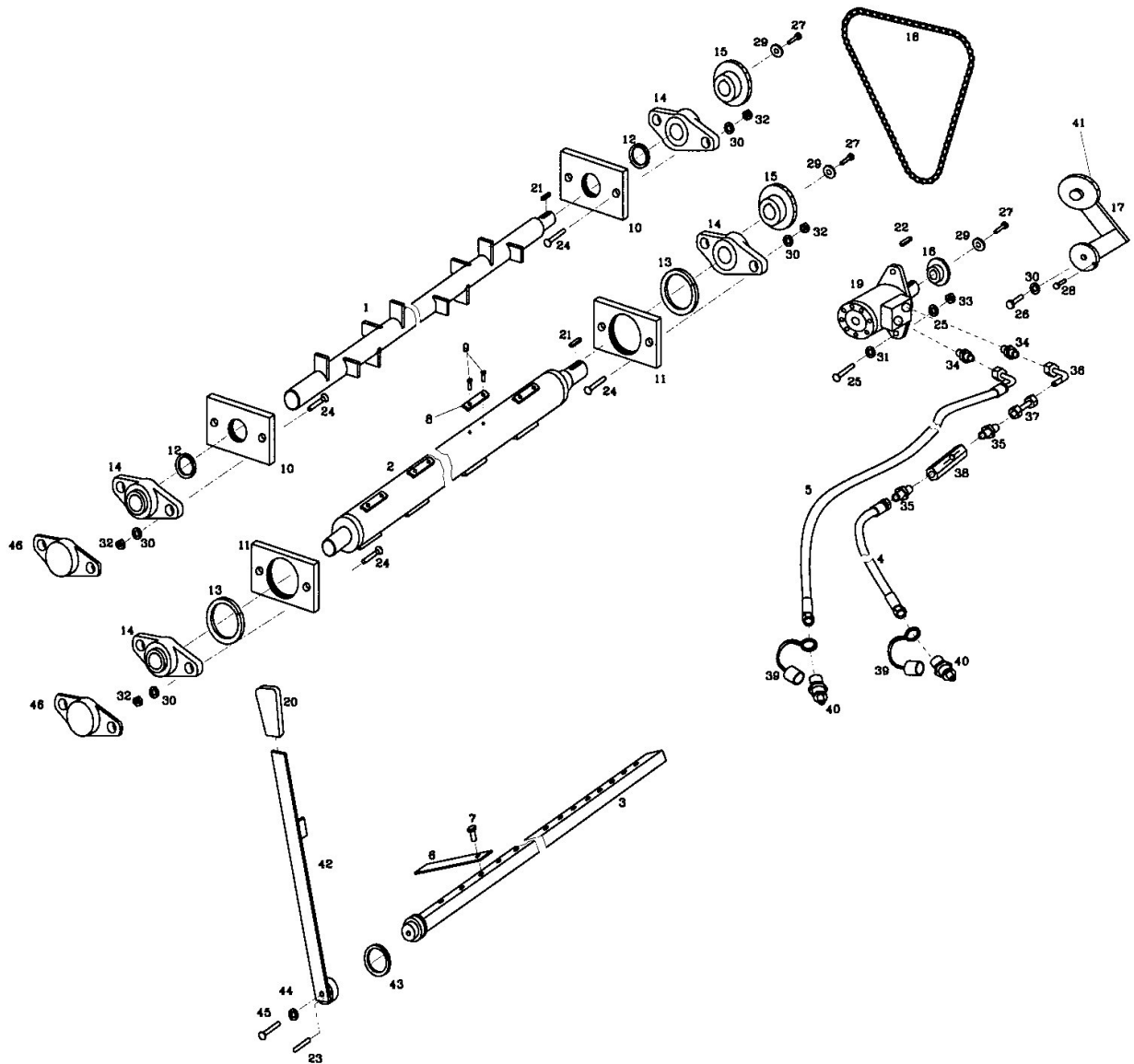
ECO STREUER

XH140 / XH200 / XH300

Gültig ab Maschinen Nr.: 230172

Version: 1.1-112003

5.2 Antriebselemente



ECO STREUER	Gültig ab Maschinen Nr.: 230172
XH140 / XH200 / XH300	Version: 1.1-112003

Antriebs Elemente				
Pos.Nr.:	Ersatzteil Nr.:	Benennung		EC
XH140/ XH200				
1	00XL2-0012	Brecherwelle		1
2	00XL2-0011	Ausbringerwelle		1
3	00XG-0026-001	Federbrett		1
4	00XH-0004	Rückleitungsschlauch		1
5	00XH-0006	Zuleitungsschlauch		1
6	00XL2-0015	Flachstahlfeder		17
7	9SG-8/16	Schraube		17
8	00X-0001-5	Nocke		11
9	9SG-8/25-001	Schraube		22
XH300				
1	00XL3-0012	Brecherwelle		1
2	00XL3-0011	Ausbringerwelle		1
3	00XG-0027-001	Federbrett		1
4	00XH-0005	Rückleitungsschlauch		1
5	00XH-0007	Zuleitungsschlauch		1
6	00XL-0015	Flachstahlfeder		19
7	9SG-8/16	Schraube		19
8	00X-0001-5	Nocke		14
9	9SG-8/25-001	Schraube		28
XH140/ XH200/ XH300				
10	00XG-0031	Dichtscheibe für Brecherwelle		2
11	00XG-0032	Dichtscheibe für Ausbringerwelle		2
12	00XG-0033	Filzstreifen für Brecherwellendichtscheibe		2
13	00XG-0034	Filzstreifen für Ausbringerwellendichtscheibe		2
14	6LG-UCFL206	Lager		4
15	00XH-0008	Kettenrad Z=16		2
16	00XG-0036	Kettenrad Z=12		1
17	6SP-0001	Universalspanner		1
18	00XH-0010	Rollenkette		1
19	4M-EP160	Hydraulikmotor		1
20	10BE-0014	Griff		1
21	9PF-8/7/25	Paßfeder		2
22	9PF-8/4/32	Paßfeder		1
23	9SHS-6/26	Spannhülse		2
24	9SFR-10/45	Schraube		8
25	9SFR-10/30	Schraube		2
26	9S-10/25	Schraube		1
27	9S-8/20	Schraube		3
28	9SG-6/16	Schraube		1
29	9B-8/40/2	Beilagscheibe		3
30	9B-10	Beilagscheibe		8
31	9B-12	Beilagscheibe		4
32	9MS-10	Mutter		8
33	9MS-12	Mutter		2
34	4R-XGE12L1/2	Einschraubverschraubung		2
35	4R-XGE12L3/8	Einschraubverschraubung		2
36	4R-XEW12L	Winkelverschraubung		1
37	4R-GZ12L	Gerader Zwischenstutzen		1
38	4V-0401	Rückschlagventil		1
39	4K-SK3S-001	Staubkappe		2
40	4K-3S12L	Stecker		2
41	6SP-0003	Kettenradsatz		1
42	00XG-0099	Federbrettheber		1
43	9SRW-54/2	Wellensicherungsring		1
44	9B-10	Beilagscheibe		1
45	9S-10/55	Schraube		1
46	00XC-0070	Schutzabdeckung Lager		2

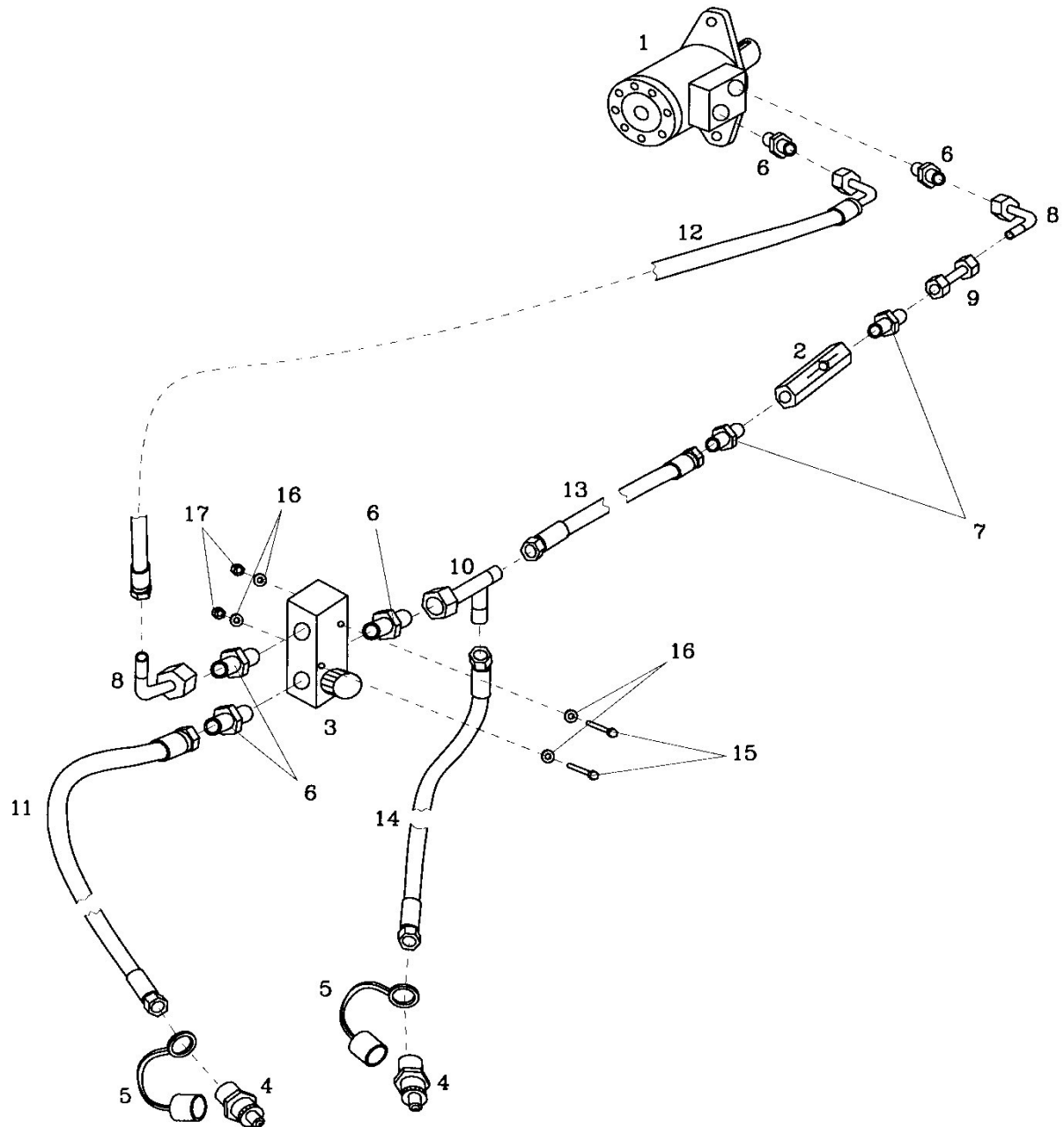
ECO STREUER

Gültig ab Maschinen Nr.: 230172

XH140 / XH200 / XH300

Version: 1.1-112003

5.3 Hydraulische Mengenregelung



ECO STREUER	Gültig ab Maschinen Nr.: 230172
XH140 / XH200 / XH300	Version: 1.1-112003

Hydraulische Mengenregelung				
Pos.Nr.:	Ersatzteil Nr.:	Benennung		EC
1	4M-EP160	Hydraulikmotor		1
2	4V-0401	Rückschlagventil		1
3	4V-0600	Vorzugsstrommengenteiler		1
4	4K-3S12L	Stecker		2
5	4K-SK3S-001	Staubkappe		2
6	4R-XGE12L1/2	Einschraubverschraubung		5
7	4R-XGE12L3/8	Einschraubverschraubung		2
8	4R-XEVW12L	Winkelverschraubung		2
9	4R-GZ12L	Gerader Zwischenstutzen		1
10	4R-XEVL12L	L-Verschraubung		1
11	00XH-0011	Hydraulikschlauch		1
		XH140/ XH200		
12	00XH-0012	Hydraulikschlauch		1
13	00XH-0013	Hydraulikschlauch		1
		XH300		
12	00XH-0014	Hydraulikschlauch		1
13	00XH-0015	Hydraulikschlauch		1
14	00XH-0016	Hydraulikschlauch		1
15	9S-6/50	Schraube		2
16	9B-6	Beilagscheibe		4
17	9MS-6	Mutter		4